

---

## ***EG A/S***

Uafhængig revisors ISAE 3402-erklæring vedrørende applikationskontroller relateret til regnskabsaflæggelsen for perioden 1. januar 2020 til 31. december 2020 i relation til Udbetaling Danmark, Begravelseshjælp, jf. aftale mellem EG A/S og ATP

*Marts 2021*

---

# *Indholdsfortegnelse*

1	Ledelsens udtalelse.....	3
2	Uafhængig revisors erklæring med sikkerhed om beskrivelsen af kontroller, deres udformning og funktionalitet .....	5
3	Beskrivelse af behandling.....	8
4	Kontrolmål, kontrolaktivitet, testhandlinger og resultat heraf.....	14

# 1 Ledelsens udtalelse

Medfølgende beskrivelse er udarbejdet til brug for ATP, der har anvendt applikationskontroller relateret til regnskabsaflæggelsen for Udbetaling Danmark, Begravelseshjælp, jf. aftale mellem EG A/S og ATP, og deres revisorer, som har en tilstrækkelig forståelse til at overveje beskrivelsen sammen med anden information, herunder information om kontroller, som ATP selv har anvendt ved vurdering af risiciene for væsentlig fejlinformation i ATP's regnskaber.

EG A/S bekræfter, at:

- a) Den medfølgende beskrivelse i afsnit 3 giver en retvisende beskrivelse af applikationskontroller relateret til regnskabsaflæggelsen for Udbetaling Danmark, Begravelseshjælp, jf. aftale mellem EG A/S og ATP, der har behandlet kunders transaktioner i hele perioden fra 1. januar 2020 til 31. december 2020. Kriterierne anvendt for at give denne udtalelse var, at den medfølgende beskrivelse:
  - (i) Redegør for, hvordan applikationskontroller relateret til regnskabsaflæggelsen for Udbetaling Danmark, Begravelseshjælp, jf. aftale mellem EG A/S og ATP var udformet og implementeret, herunder redegør for:
    - De typer af ydelser, der er leveret
    - De processer i både it-systemer og manuelle systemer, der er anvendt til at igangsætte, registrere, behandle og om nødvendigt korrigere transaktioner samt overføre disse til de rapporter, der er udarbejdet til kunder
    - Relevante kontrolmål og kontroller udformet til at nå disse mål
    - Kontroller, som vi med henvisning til applikationskontroller relateret til regnskabsaflæggelsen for Udbetaling Danmark, Begravelseshjælp, jf. aftale mellem EG A/S og ATP's udformning har forudsat ville være implementeret af brugervirksomheder, og som, hvis det er nødvendigt for at nå de kontrolmål, der er anført i beskrivelsen, er identificeret i beskrivelsen
    - Hvordan andre betydelige begivenheder og forhold end transaktioner behandles
    - Andre aspekter ved vores kontrolmiljø, risikovurderingsproces, informationssystem (herunder de tilknyttede forretningsgange) og kommunikation, kontrolaktiviteter og overvågningskontroller, som har været relevante for behandlingen og rapporteringen af kunders transaktioner
  - (ii) Indeholder relevante oplysninger om ændringer i applikationskontroller relateret til regnskabsaflæggelsen for Udbetaling Danmark, Begravelseshjælp, jf. aftale mellem EG A/S og ATP applikationskontroller relateret til regnskabsaflæggelsen for Udbetaling Danmark, Begravelseshjælp, jf. aftale mellem EG A/S og ATP foretaget i perioden fra 1. januar 2020 til 31. december 2020
  - (iii) Ikke udelader eller forvansker oplysninger, der er relevante for omfanget af de beskrevne applikationskontroller relateret til regnskabsaflæggelsen for Udbetaling Danmark, Begravelseshjælp, jf. aftale mellem EG A/S og ATP, under hensyntagen til at beskrivelsen er udarbejdet for at opfylde de almindelige behov hos ATP og deres revisorer og derfor ikke kan omfatte ethvert aspekt ved applikationskontroller relateret til regnskabsaflæggelsen for Udbetaling Danmark, Begravelseshjælp, jf. aftale mellem EG A/S og ATP, som ATP måtte anse vigtigt efter sine særlige forhold.
- b) De kontroller, der knytter sig til de kontrolmål, der er anført i medfølgende beskrivelse, var hensigtsmæssigt udformet og fungerede effektivt i hele perioden fra 1. januar 2020 til 31. december 2020. Kriterierne anvendt for at give denne udtalelse var, at:
  - (i) De risici, der truede opnåelsen af de kontrolmål, der er anført i beskrivelsen, var identificeret

- (ii) De identificerede kontroller ville, hvis udført som beskrevet, give høj grad af sikkerhed for, at de pågældende risici ikke forhindrede opnåelsen af de anførte kontrolmål, og
- (iii) Kontrollerne var anvendt konsistent som udformet, herunder at manuelle kontroller blev udført af personer med passende kompetence og beføjelse i hele perioden fra 1. januar 2020 til 31. december 2020.

Ballerup 8. marts 2021

A handwritten signature in black ink, appearing to read 'Steffen Rugtved'.

Steffen Rugtved  
Direktør  
EG Digital Welfare

## **2 Uafhængig revisors erklæring med sikkerhed om beskrivelsen af kontroller, deres udformning og funktionalitet**

**Uafhængig revisors ISAE 3402-erklæring vedrørende applikationskontroller relateret til regnskabsaflæggelsen for perioden 1. januar 2020 til 31. december 2020 i relation til Udbetaling Danmark, Begravelseshjælp, jf. aftale mellem EG A/S og ATP**

Til: EG A/S, ATP og ATPs revisor

### **Omfang**

Vi har fået som opgave at afgive erklæring om EG A/S' beskrivelse i afsnit 3 af deres applikationskontroller relateret til regnskabsaflæggelsen for Udbetaling Danmark, Begravelseshjælp, jf. aftale mellem EG A/S og ATP, der har behandlet kunders transaktioner i hele perioden fra 1. januar 2020 til 31. december 2020 og om udformningen og funktionen af kontroller, der knytter sig til de kontrolmål, som er anført i beskrivelsen.

### **EG A/S ansvar**

EG A/S er ansvarlig for udarbejdelsen af beskrivelsen og tilhørende udtalelse i afsnit 1, herunder fuldstændigheden, nøjagtigheden og måden, hvorpå beskrivelsen og udtalelsen er præsenteret; for leveringen af de ydelser, beskrivelsen omfatter, for at anføre kontrolmålene samt for udformningen, implementeringen og effektivt fungerende kontroller for at opnå de anførte kontrolmål.

### **Revisors uafhængighed og kvalitetsstyring**

Vi har overholdt kravene til uafhængighed og andre etiske krav i FSR – danske revisorerets retningslinjer for revisors etiske adfærd (Ethiske regler for revisorer), der bygger på de grundlæggende principper om integritet, objektivitet, faglig kompetence og fornøden omhu, fortrolighed og professionel adfærd.

PricewaterhouseCoopers er underlagt international standard om kvalitetsstyring, ISQC 1, og anvender og opretholder således et omfattende kvalitetsstyringssystem, herunder dokumenterede politikker og procedurer vedrørende overholdelse af etiske krav, faglige standarder og krav ifølge lov og øvrig regulering.

### **Revisors ansvar**

Vores ansvar er på grundlag af vores handlinger at udtrykke en konklusion om EG A/S' beskrivelse samt om udformningen og funktionen af de kontroller, der knytter sig til de kontrolmål, der er anført i denne beskrivelse.

Vi har udført vores arbejde i overensstemmelse med ISAE 3402, "Erklæringer med sikkerhed om kontroller hos en serviceleverandør" som er udstedt af IAASB, og de yderligere krav, der er gældende i Danmark. Denne standard kræver, at vi planlægger og udfører vores handlinger med henblik på at opnå høj grad af sikkerhed for, at beskrivelsen i alle væsentlige henseender er retvisende, og at kontrollerne i alle væsentlige henseender er hensigtsmæssigt udformet og fungerer effektivt.

En erklæringsopgave med sikkerhed om at afgive erklæring om beskrivelsen, udformningen og funktionaliteten af kontroller hos en serviceleverandør omfatter udførelse af handlinger for at opnå bevis for oplysningerne i serviceleverandørens beskrivelse af sin applikationskontroller relateret til regnskabsaflæggelsen vedrørende Begravelseshjælpsystemet, jf. aftale mellem EG A/S og ATP samt for kontrollerens udformning

og funktionalitet. De valgte handlinger afhænger af serviceleverandørens revisors vurdering, herunder vurderingen af risiciene for, at beskrivelsen ikke er retvisende, og at kontrollerne ikke er hensigtsmæssigt udformet eller ikke fungerer effektivt. Vores handlinger har omfattet test af funktionaliteten af sådanne kontroller, som vi anser for nødvendige for at give høj grad af sikkerhed for, at de kontrolmål, der er anført i beskrivelsen, blev opnået. En erklæringsopgave med sikkerhed af denne type omfatter endvidere vurdering af den samlede præsentation af beskrivelsen, hensigtsmæssigheden af de heri anførte kontrolmål samt hensigtsmæssigheden af de kriterier, som EG A/S' har specificeret og beskrevet i ledelsens udtalelse.

Det er vores opfattelse, at det opnåede bevis er tilstrækkeligt og egnet til at danne grundlag for vores konklusion.

### **Begrænsninger i kontroller hos en serviceleverandør**

EG A/S' beskrivelse er udarbejdet for at opfylde de almindelige behov hos ATP og deres revisorer og omfatter derfor ikke nødvendigvis alle de aspekter ved applikationskontroller relateret til regnskabsaflæggelsen vedrørende Begravelseshjælpsystemet, jf. aftale mellem EG A/S og ATP, som ATP måtte anse for vigtige efter sine særlige forhold. Endvidere vil kontroller hos en serviceleverandør som følge af deres art muligvis ikke forhindre eller opdage alle fejl eller udeladelser ved behandlingen eller rapporteringen af transaktioner. Herudover er fremskrivningen af enhver vurdering af funktionaliteten til fremtidige perioder undergivet risikoen for, at kontroller hos en serviceleverandør kan blive utilstrækkelige eller svigte.

### **Konklusion**

Vores konklusion er udformet på grundlag af de forhold, der er redegjort for i denne erklæring. De kriterier, vi har anvendt ved udformningen af konklusionen, er de kriterier, der er beskrevet i ledelsens udtalelse. Det er vores opfattelse,

- a) at beskrivelsen af, hvordan applikationskontroller relateret til regnskabsaflæggelsen vedrørende Begravelseshjælpsystemet, jf. aftale mellem EG A/S og ATP, således som de var udformet og implementeret i hele perioden fra 1. januar 2020 til 31. december 2020, i alle væsentlige henseender er retvisende, og
- b) at kontrollerne, som knytter sig til de kontrolmål, der er anført i beskrivelsen, i alle væsentlige henseender var hensigtsmæssigt udformet i hele perioden fra 1. januar 2020 til 31. december 2020, og
- c) at de testede kontroller, som var de kontroller, der var nødvendige for at give høj grad af sikkerhed for, at kontrolmålene i beskrivelsen blev opnået i alle væsentlige henseender, har fungeret effektivt i hele perioden fra 1. januar 2020 til 31. december 2020.

### **Beskrivelse af test af kontroller**

De specifikke kontroller, der blev testet, samt arten, den tidsmæssige placering og resultaterne af disse test fremgår af afsnit 4.

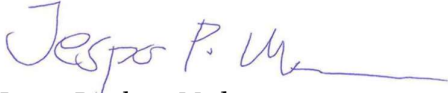
### **Tiltænkte brugere og formål**

Denne erklæring og beskrivelsen af test af kontroller i afsnit 4 er udelukkende tiltænkt ATP, der har anvendt EG A/S' applikationskontroller relateret til regnskabsaflæggelsen vedrørende Begravelseshjælpssystemet, jf. aftale mellem EG A/S og ATP, og deres revisorer, som har en tilstrækkelig forståelse til at overveje den sammen med anden information, herunder information om ATPs egne kontroller, når de vurderer risiciene for væsentlige fejlinformationer i ATP regnskaber.

Aarhus, den 8. marts 2021

**PricewaterhouseCoopers**

Statsautoriseret Revisionspartnerselskab



Jesper P. Madsen  
statsautoriseret revisor

## **3 Beskrivelse af behandling**

### **3.1 Indledning**

På baggrund af aftale mellem Kommunernes Landsforening og regeringen om Kommunernes økonomi for 2011 samt lov om etablering af den selvejende institution Udbetaling Danmark (Lov nr. 1594 af 22. december 2010) er dele af Kommunernes myndighedsområder, herunder tilkendelse og udbetaling af folkepension, begravelseshjælp, barseldagpenge, familiedelse samt udbetaling af førtidspension ("Myndighedsområdet" / "Myndighedsopgaverne") blevet samlet i en myndighed - Udbetaling Danmark - og er konkret blevet løst i et begrænset antal sagsbehandlingscentre på tilslutningsdagen, oprettet og drevet af kunden. Den omfattede sagsbehandling henhører under Udbetaling Danmark som myndighed, mens sagsbehandlingscentre drives af kunden. Kunden yder i henhold til lov om etablering af den selvejende institution Udbetaling Danmark teknisk og administrativ bistand til Udbetaling Danmark.

Som konsekvens af ovenstående er der indgået rammeaftale mellem ATP og EG A/S om EG's tilrådighedsstillelse, tilpasning, hosting, driftsafvikling, opdatering og vedligeholdelse af en samlet, integreret løsning til understøttelse af området Begravelseshjælp.

### **3.2 Beskrivelse af serviceydelser**

Som en del af rammeaftalen er der for løsningsområdet EG Begravelseshjælp indgået standard løsningsaftale mellem EG som leverandør og ATP som kunde. Nedenstående beskrivelse dækker ud over EG Begravelseshjælp (Netforvaltning Begravelseshjælp) tillige de øvrige støttesystemer, som det forudsættes at anvende sammen med løsningsområdet.

### **3.3 Kontrolmiljø**

Ifølge aftalen varetager EG driften af applikationerne og er i forbindelse hermed ansvarlig for at sikre implementeringen og funktionen af kontrolsystemerne med henblik på at forebygge og opdage fejl og dermed sikre overholdelse af de i aftalen stillede krav.

Som servicebureau og databehandler, er EG således forpligtet til at sikre, at løsningen fungerer efter gældende aftaler, og udbetaler rettidigt og korrekt. Et af midlerne til at opnå dette er, at løsninger og det omkringliggende produktionsmiljø indeholder en række kontroller.

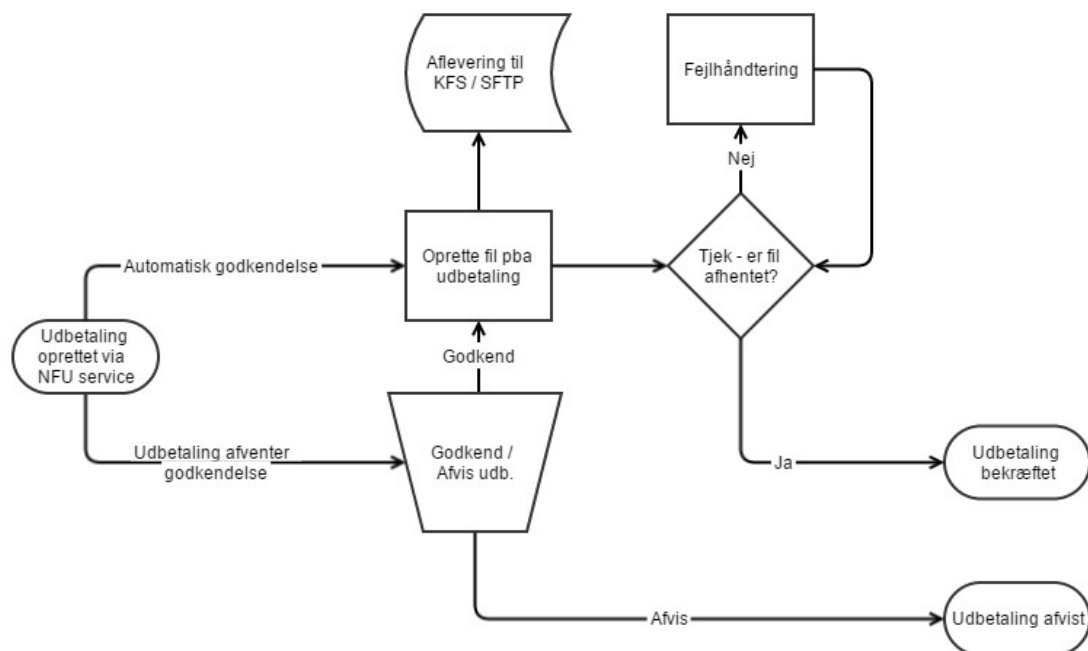
EG har derfor tilrettelagt en række processer, som støtter udvikling og vedligeholdelse af applikationerne. Processerne skal sikre den fornødne kvalitet igennem hele udviklingsforløbet, så de interne kontroller i applikationerne sikrer en fuldstændig og nøjagtig behandling af godkendte transaktioner.

Applikationskontrollerne i de enkelte løsninger vedrører behandlingen og medvirker til at sikre, at når transaktioner er godkendt bliver de fuldstændigt og nøjagtigt registreret og behandlet.

Til løsninger er der udviklet funktionalitet til brugerstyring, logning mv., som gør det muligt for ATP at varetage opgaver i henhold til ATP's sikkerhedspolitik.

Driftsydelsen er en totalleverance, der er designet i forhold til ATP's behov.





### **EG Begravelseshjælp**

Formålet med EG Begravelseshjælp er at understøtte kundens sagsbehandling i henhold til:

- Lov om udbetaling af begravelseshjælp i henhold til Sundhedslovens §160, bekendtgørelse om begravelseshjælp §§1-15
- Beskrevne sagsgange og kravspecifikation fra ATP / UDK

EG Begravelseshjælp er:

Et webbaseret sagsstyringssystem der hjælper med at effektivisere og lette sagsbehandlingen i forbindelse med ansøgning om og udbetaling af begravelseshjælp. Når bedemand eller pårørende til afdøde sender en digital ansøgning via Virk.dk eller Borger.dk, oprettes sagen automatisk i NetForvaltning Begravelseshjælp med alle relevante oplysninger – dels indtastet af ansøger og dels hentet fra CPR.

I løsningens brugergrænseflade har Kunderådgiver adgang til at håndtere sager, der kræver manuel behandling samt til at oprette sager manuelt, hvis de fx opstartes på baggrund af en telefonisk henvendelse. Kunderådgiver har også til enhver tid adgang til at se data, breve og journal på sager, som er behandlet og afsluttet, både manuelle og automatiske. Sagerne fordeler sig i forskellige arbejdspakker, alt efter hvor langt i processen de er kommet.

### **Målgruppen**

Målgruppen er ATP brugere af løsningen og nærmeste pårørende til afdøde, bedemænd eller andre og lignende tredjeparter som ansøger og modtager af ydelsen.

### **Funktionalitet**

I det følgende er kernefunktionaliteten i EG Begravelseshjælp kort beskrevet:

#### **3.3.1.1.1 Oprettelse og vedligeholdelse af en sag:**

- Der er i løsningen mulighed for manuelt at oprette en sag.
- Samtlige sager fordeler sig i de passende arbejdspakker, så det er let at se status på en sag.

### 3.3.1.1.2

#### 3.3.1.1.3 Håndtering af ansøgninger og ændringer:

- Nogle ansøgninger bliver håndteret helt per automatik og går ind under det som kaldes straksafklaring. Det vil sige, at hvis den opfylder nogle bestemte kriterier, udbetales pengene automatisk og der skal ikke en kunderådgiver ind over.
- Hvis sagen skal til manuel håndtering, bliver denne lagt i den pågældende arbejdsmappe og evt. markeret med en avis.

#### 3.3.1.1.4 Håndtering af CPR ændringer:

- Løsningen har integration til CPR hvor der laves opslag på borgeren. Den tjekker bl.a. at der foreligger en dødsdato på afdøde, som er påkrævet for at kunne foretage en udbetaling.

#### 3.3.1.1.5 Beregning og udbetaling af begravelseshjælp:

- Produktet sikrer en automatisk fastsættelse og beregning af udbetalingen ud fra de gældende satser.
- Det er altid muligt for sagsbehandleren at gå ind og se beregningerne på sagen.

#### 3.3.1.1.6 Håndtering af uddata:

- Produktet danner automatisk breve til borgeren om evt. mangler og afgørelser. Hvis der laves en udbetaling på baggrund af en udregning, bliver beregningerne indsat i brevene.
- Desuden dannes diverse lister til sagsbehandleren til brug for kontrol, dokumentation og statistik.

#### 3.3.1.1.7 Journalisering:

- Produktet foretager en automatisk journalisering af sagsoplysninger på hver enkelt sag i løsningen. Den stempler om hvorvidt det er en manuel eller automatisk handling og hvornår handlingen er foretaget.

#### 3.3.1.1.8 Automatisk validering og verifikation:

- Produktet validerer og verificerer ansøgninger, således at det sikres, at informationer og oplysninger er korrekte. Valideringen og verifikationen foretages så vidt muligt automatisk i de processer, der håndterer ansøgningerne.
- I tilfælde af manglende, fejlagtige og/eller uoverensstemmende data oprettes avis til sagsbehandler og sender sagen til manuel behandling.

#### 3.3.1.1.9 Sagsbehandlerdelen:

Giver sagsbehandleren mulighed for at behandle de digitale ansøgninger fra borger.dk, virk.dk samt bedemandssystemerne.

Sagsbehandleren får mulighed for:

- at udsøge ansøgninger ud fra en række forskellige kriterier, som f. eks. CPR nummer.
- at se adviseringer på den enkelte ansøgning om oplysninger som kræver særlig opmærksomhed.
- at besvare ansøgninger digitalt til borgeren ud fra en række pre-definerede breve, således at borgeren kan rette og tilføje oplysninger i sin ansøgning.
- at se og udskrive indsendt dokumentation.
- at se oplysninger i de vedhæftede personcertifikater fra digital underskrift.
- at se ansøgningsteksten som borgeren har godkendt.
- at godkende en ansøgning og dermed sende den til udbetaling.

#### 3.3.1.1.10 Sagsbehandleroverblik

Produkterne indeholder forskellige typer af overblik. Sagsdelen er opbygget ud fra en struktur som indeholder følgende opdelinger:

- Ansøgning – papiransøgning.  
I denne arbejdsmappe placeres alle dokumenter, der ikke kan tilknyttes en sag. Dokumenterne samles efter afdødes Cpr-nummer i "tomme" sager. Afviste "tomme sager" vises også i denne arbejdsmappe.

- Ansøgning - Nye sager – Manuel godkendelse.  
I denne arbejdsmappe placeres sager, hvor der er warnings eller andre issues, som en kunderådgiver skal tage stilling til inden sagen kan behandles.
- Ansøgning – dødsdato modtaget.  
I denne arbejdsmappe placeres alle sager, hvor der er modtaget dødsdato og hvor der ikke kan foretages straksafklaring.
- Ansøgning – Afventer Dødsdato.  
I denne arbejdsmappe placeres alle sager, hvor dødsdato endnu ikke er modtaget – dette gælder også de sager som er strakssager.
- Oplysninger – Dokument modtaget.  
I denne arbejdsmappe placeres alle sager hvor der er ulæste dokumenter.
- Advis – Dokumentation mangler.
- Sager hvor der mangler Skifteretsattest, kan placeres i denne arbejdsmappe, af kunderådgiver. Når attesten er modtaget flyttes sagen automatisk til arbejdsmappen 'Oplysninger – Dokument modtaget'.
- Advis –Erklæring mangler.  
Sager hvor der mangler en erklæring om tilbagebetaling af acontoudbetalinger, kan placeres i denne arbejdsmappe af kunderådgiver. Når erklæring er modtaget flyttes sagen automatisk til arbejdsmappen 'Oplysninger – Dokument modtaget'.
- Advis – fuldmagt mangler.  
Sager hvor der mangler fuldmagt, kan placeres i denne arbejdsmappe af kunderådgiver Når fuldmagt er modtaget, flyttes sagen automatisk til arbejdsmappen 'Oplysninger – Dokument modtaget'.
- Sager i bero.  
Sager med status ”i bero” fremgår af denne arbejdsmappe. Det er muligt at sætte alle sager i ”i bero” tilstand. Sagen forbliver i arbejdsmappen til kunderådgiver flytter sagen til en anden arbejdsmappe, ved at ændre sagstilstanden, eller sagen afsluttes.

### **Beskrivelse af kontrolmål for begravelseshjælp opdelt efter forretningsprocesser**

#### **3.3.1.1.11 Begravelseshjælp – Udbetaling ydelsesområder**

- Samtlige ydelser, der kan blive påvirket af en hændelse, bliver systemmæssigt genberegnet.
- Samtlige ydelser, der bliver genberegnet medfører automatisk en modregnings-, opkrævningssag eller ekstra udbetaling.

#### **3.3.1.1.12 Udbetaling - Håndter udbetalinger**

- Alle relevante sager er overført fra fagsystem og udbetales med korrekt beløb til korrekt modtager.
- Alle straks udbetalinger bliver modregnet i den efterfølgende udbetalingskørsel.
- Sagsbehandlere adviseres om gamle ikke-udlignede acontoudbetalinger.
- Samtlige ydelser, der bliver genberegnet, medfører automatisk en opkrævningssag eller ekstra udbetaling.

#### **3.3.1.1.13 Grænseflader**

- For systemer, der anvendes i forbindelse med tilkendelse og udbetaling af ydelser, findes procedurer, der sikrer fuldstændige og opdaterede dataoverførelser.

#### **3.3.1.1.14 Brugeradministration og rollevedligeholdelse**

- Opbygning af rolleprofilerne sikrer, at der kan etableres fornøden funktionsadskillelse.
- Der foreligger en opdateret oversigt over konfliktende rolleprofiler.
- Samtlige tildelte kritiske adgangstildelinger bliver overvåget fx systemprogrammørers indgriben i produktionsdata.
- Der foreligger tilgængelige, valide og fuldstændige beskrivelser af rolleprofilerne.
- Samtlige rolleprofiler og rolleprofil dokumentation vedligeholdes løbende og ændringer dokumenteres.

#### 3.3.1.1.15 KMD KMF

- Alle refusionsnøgler, der anvendes i uddata til KMD KMF er korrekte og opdateret i henhold til lovgivning, herunder at der findes processer hos EG, der sikrer at ændringer i nøglerne identificeres og behandles.
- bAlle opkrævninger vedrørende betalte ydelser sker til den korrekte kommune via kode/navn.
- Der kan genereres fuldstændige og nøjagtige udtræk af samtlige udbetalinger fordelt på de enkelte kommuner på de enkelte ydelsestyper med mulighed for datoafgrænsning.

#### 3.3.1.1.16 Forhold på tværs af identificerede processer

- Opsætning af systemerne sikrer entydigt transaktions- og kontrolspor også mellem systemerne.
- Der foreligger opdaterede systembeskrivelser.

## 3.4 Kontrolmål og kontrolaktiviteter

Nedenstående er en beskrivelse af de kontrolmål og tilknyttede kontrolaktiviteter, der er vurderet relevante for applikationskontroller i relation til EG Begravelseshjælp.

### 3.4.1 Begravelseshjælp - Ydelsesadministration

- Udbetaling Danmark adviseres om samtlige relevante sager, som burde være tilkendt, men som ikke er blevet det.
- Alle systemer, som er nødvendige for korrekt sagsbehandling, herunder fag- og støttesystemer, er fuldstændig opdaterede fra CPR/CVR med flere.
- Alle sager beregnes automatisk på baggrund af korrekt sats samt øvrige relevante parametre, efter gældende regler og aftaler med ATP.
- Alle formuesager beregnes korrekt på baggrund af formueoplysninger.
- Der kan kun udbetales til fuldmagthaver ved gyldig fuldmagt.
- Alle relevante sager oprettes på baggrund af fuldstændige og nøjagtige data

### 3.4.2 Begravelseshjælp – Udbetaling ydelsesområder

- Samtlige ydelser, der kan blive påvirket af en hændelse, bliver systemmæssigt genberegnet.
- Samtlige ydelser, der bliver genberegnet medfører automatisk en modregnings-, opkrævningssag eller ekstra udbetaling.

### 3.4.3 Udbetaling - Håndter udbetalinger

- Alle relevante sager er overført fra fagsystem og udbetales med korrekt beløb til korrekt modtager.
- Alle straks udbetalinger bliver modregnet i den efterfølgende udbetalingskørsel.
- Sagsbehandlere adviseres om gamle ikke-udlignede acontoudbetalinger.
- Samtlige ydelser, der bliver genberegnet, medfører automatisk en opkrævningssag eller ekstra udbetaling.

### 3.4.4 Grænseflader

- For systemer, der anvendes i forbindelse med tilkendelse og udbetaling af ydelser, findes procedurer, der sikrer fuldstændige og opdaterede dataoverførelser.

### 3.4.5 Brugeradministration og rollevedligeholdelse

- Opbygning af rolleprofilerne sikrer, at der kan etableres fornøden funktionsadskillelse.
- Der foreligger en opdateret oversigt over konfliktende rolleprofiler.
- Samtlige tildelte kritiske adgangstildelinger bliver overvåget fx systemprogrammørers indgriben i produktionsdata.
- Der foreligger tilgængelige, valide og fuldstændige beskrivelser af rolleprofilerne.
- Samtlige rolleprofiler og rolleprofil dokumentation vedligeholdes løbende og ændringer dokumenteres.

### **3.4.6 KMD KMF**

- Alle refusionsnøgler, der anvendes i uddata til KMD KMF er korrekte og opdateret i henhold til lovgivning, herunder at der findes processer hos EG, der sikrer at ændringer i nøglerne identificeres og behandles.
- Alle opkrævninger vedrørende betalte ydelser sker til den korrekte kommune via kode/navn.
- Der kan genereres fuldstændige og nøjagtige udtræk af samtlige udbetalinger fordelt på de enkelte kommuner på de enkelte ydelsestyper med mulighed for datoafgrænsning.

### **3.4.7 Forhold på tværs af identificerede processer**

- Opsætning af systemerne sikrer entydigt transaktions- og kontrolspor også mellem systemerne.
- Der foreligger opdaterede systembeskrivelser.

## **3.5 Kundernes ansvar**

Det er ATP's ansvar at skabe sammenhæng mellem funktionalitet i EG's systemer og Udbetaling Danmarks forretningsprocesser, herunder:

- at holde sig orienteret om ændringer og fejlmeddelelser mv. fra EG og vurdere/implementere ændringerne i egen organisation
- at administrere egne medarbejderes adgang til de forskellige funktioner (roller)
- at tilrettelægge de kontroller omkring anvendelsen af EG's systemer, som kunden vurderer som væsentlige

## 4 Kontrolmål, kontrolaktivitet, testhandlinger og resultat heraf

### 4.1 Formål og omfang

Vi har udført vores arbejde i overensstemmelse med ISAE 3402, ”Erklæringer med sikkerhed om kontroller hos en serviceleverandør”, og de yderligere krav, der er gældende i Danmark.

Vores test af kontrollernes design, implementering og funktionalitet har omfattet de kontrolmål og tilknyttede kontrolaktiviteter, der er udvalgt af ledelsen, og som fremgår af afsnit 4.3. Eventuelle andre kontrolmål, tilknyttede kontroller og kontroller hos kunder er ikke omfattet af vores testhandlinger.

Vores test af funktionaliteten har omfattet de kontrolaktiviteter, som blev vurderet nødvendige for at kunne opnå høj grad af sikkerhed for, at de anførte kontrolmål blev opnået.

### 4.2 Testhandlinger

De udførte testhandlinger i forbindelse med fastlæggelsen af kontrollers funktionalitet er beskrevet nedenfor:

<i>Inspektion</i>	Gennemlæsning af dokumenter og rapporter, som indeholder angivelse af udførelse af kontrollen. Dette omfatter bl.a. gennemlæsning af, og stillingtagen til, rapporter og anden dokumentation for at vurdere, om specifikke kontroller er designet, så de kan forventes at være effektive, hvis de implementeres. Endvidere vurderes det, om kontrollerne overvåges og kontrolleres tilstrækkeligt og med passende intervaller.
<i>Forespørgsler</i>	Forespørgsel af relevant personale. Forespørgsler har omfattet, hvordan en kontrol udføres.
<i>Observation</i>	Vi har observeret kontrollens udførelse.
<i>Genudførelse af kontrollen</i>	Gentagelse af den relevante kontrol. Vi har gentaget udførelsen af kontrollen med henblik på at verificere, om kontrollen fungerer som forudsat.

## 4.3 Oversigt over kontrolmål, kontrolaktivitet, testhandlinger og resultat heraf

### Proces Ydelsesadministration

Nr.	EG's kontrolaktivitet	PwC's udførte test	Resultat af PwC's test
<b>Kontrolmål:</b>			
<i>Udbetaling Danmark adviseres om samtlige relevante sager, som burde være tilkendt, men som ikke er blevet det.</i>			
1	<p>Alle sager, der ikke kan straksafklares, placeres i forskellige arbejdsbakker afhængig af status. Disse arbejdsbakker er:</p> <ul style="list-style-type: none"> <li>• Ansøgning - papiransøgning</li> <li>• Ansøgning - nye sager- manuel godkendelse</li> <li>• Ansøgning - dødsdato modtager</li> <li>• Ansøgning - afventer dødsdato</li> <li>• Oplysninger - dokument modtaget</li> <li>• Advis - erklæring mangler</li> <li>• Advis - fuldmagt mangler</li> <li>• Advis- dokumentation mangler</li> <li>• Sager i bero</li> </ul> <p>Sagsbehandlingen tager afsæt i disse arbejdsbakker. Sagsbehandleren kan manuelt sætte en sag til afsluttet. Sletning af sager eller sletning af journalnotater kræver ændringsanmodning til EG, som varetager sletningen.</p>	<p>Vi har forespurgt ledelsen, om der for sager, der ikke er straksafklarede, foretages placering af disse sager i arbejdsbakker afhængig af sagens status.</p> <p>Vi har stikprøvevis påset, at den automatiske placering af sager i arbejdsbakker sker korrekt samt at sagen har den rette status.</p> <p>Vi har stikprøvevis påset, at opdateringer af status fremgår af EG Begravelseshjælp.</p> <p>Vi har stikprøvevis påset, at det kun er udvalgt status på sager, som manuelt kan sættes af sagsbehandlere.</p> <p>Vi har forespurgt, at der kan dannes lister hos EG til brug for opfølgning på slettede sager.</p>	<p>Vi har ikke ved vores test konstateret væsentlige afvigelser.</p>
2	<p>Det bliver automatisk sikret, at to forskellige kunderådgivere ikke kan arbejde på samme sag på samme tid. Sager skal tjekkes ud for at der kan rettes og/eller opdateres i den. Når sagen er tjekket ud af kunderådgiver er den låst for andre.</p> <p>Det bliver automatisk sikret, at en sag altid returneres til "fælles-sags-puljen" når en kunderådgiver har afsluttet en opgave.</p> <p>Sagen låses op ved følgende:</p>	<p>Vi har forespurgt ledelsen, om der for sager sikres at flere personer ikke kan arbejde med samme sag.</p> <p>Vi har stikprøvevis påset, at sager automatisk låses, hvis en sagsbehandler påbegynder behandling af sagen samt, at sagen frigives igen ved afslutning af behandlingen.</p>	<p>Vi har ikke ved vores test konstateret væsentlige afvigelser.</p>

Nr.	EG's kontrolaktivitet	PwC's udførte test	Resultat af PwC's test
	<ul style="list-style-type: none"> <li>• kunderådgiver gemmer og afslutter opgaven,</li> <li>• kunderådgiver frigiver sagen,</li> <li>• natlig kørsel som frigiver alle låste sager.</li> </ul>		
<p><b>Kontrolmål:</b>  <i>Alle systemer, som er nødvendige for korrekt sagsbehandling, herunder fag- og støttesystemer, er fuldstændig opdaterede fra CPR/CVR med flere.</i></p>			
3	<p>EG Begravelseshjælp benytter online overførsler fra Det Centrale Personregister vedrørende afdøde og ansøger.</p> <p>Der foretages ved sagsbehandling online opdatering mellem Det Centrale Personregister og EG Begravelseshjælp for den aktuelle sag.</p> <p>Ved overførsel er der krav om følgende oplysninger for såvel afdøde som ansøger:</p> <ul style="list-style-type: none"> <li>• Navn</li> <li>• Efternavn</li> <li>• Adresse</li> <li>• Postnummer</li> <li>• Bynavn</li> <li>• Civilstatus</li> </ul>	<p>Vi har forespurgt ledelsen om der er implementeret procedurer vedrørende onlineopslag i Det Centrale Personregister.</p> <p>Vi har påset, at EG Begravelseshjælp foretager et korrekt online opslag i Det Centrale Personregister vedrørende personer i en sag.</p> <p>Vi har påset, at de krævede oplysninger overføres, samt at sagsbehandlingen ikke kan gennemføres hvis oplysningerne ikke er tilstede.</p> <p>Vi har påset, at sammenlægning af sager kun sker ved sammenfald i enten afdød eller ansøger.</p>	<p>Vi har ikke ved vores test konstateret væsentlige afvigelser.</p>
	<p>EG Begravelseshjælp håndterer automatisk sammenlægning af sager, hvis det er samme afdøde eller samme ansøger, som er i to sager.</p>		
4	<p>EG Begravelseshjælp benytter online overførsler fra Det Centrale Virksomhedsregister vedrørende bedemænd og/eller tredjemand.</p> <p>Der foretages validering af IP-adresser på bedemænd, som afleverer data til EG Begravelseshjælp.</p> <p>Der foretages ved sagsbehandling online opdatering mellem Det Centrale Virksomhedsregister og EG Begravelseshjælp for den aktuelle sag.</p> <p>Ved overførsel er der krav om følgende oplysninger for såvel afdøde som ansøger:</p>	<p>Vi har forespurgt ledelsen om der er implementeret procedurer vedrørende online opslag i Det Centrale Virksomhedsregister.</p> <p>Vi har påset, at der foretages validering på IP-adresser på bedemænd ved overførsel af data til EG Begravelseshjælp.</p> <p>Vi har påset, at EG Begravelseshjælp foretager et korrekt online opslag i Det Centrale Virksomhedsregister vedrørende personer i en sag.</p>	<p>Vi har ikke ved vores test konstateret væsentlige afvigelser.</p>



Nr.	EG's kontrolaktivitet	PwC's udførte test	Resultat af PwC's test
	<ul style="list-style-type: none"> <li>• Firmanavn</li> <li>• Adresse</li> <li>• Postnummer</li> <li>• Bynavn.</li> </ul>	<p>Vi har påset, at de krævede oplysninger overføres, samt at sagsbehandlingen ikke kan gennemføres hvis oplysningerne ikke er tilstede.</p>	
5	<p>Ved sagsbehandling kan der foretages online opslag fra EG Begraveshjælp til SKAT vedrørende afdødes formueoplysninger fra årsopgørelse mv.</p> <p>Oplysningerne kan inddateres i selvbetjeningsløsningen.</p> <p>Dette omfatter oplysninger om:</p> <ul style="list-style-type: none"> <li>• Værdi af bolig</li> <li>• Værdi af realkreditlån</li> <li>• Øvrig gæld i bolig</li> <li>• Øvrig aktuel formue.</li> </ul>	<p>Vi har forespurgt ledelsen om der er implementeret procedurer vedrørende online opslag hos SKAT.</p> <p>Vi har påset, at EG Begraveshjælp foretager et korrekt online opslag hos SKAT vedrørende afdødes formueoplysninger fra årsopgørelse mv.</p>	<p>Vi har ved vores gennemgang fået oplyst, at opslagsmuligheden p.t. ikke virker.</p> <p>Vi har ikke ved vores test konstateret øvrige væsentlige afvigelser.</p>
<p><b>Kontrolmål:</b>  <i>Alle sager beregnes automatisk på baggrund af korrekt sats samt øvrige relevante parametre, efter gældende regler og aftaler med ATP.</i></p>			
6	<p>Ved indberetning af satsafhængige ydelser benyttes de til enhver tid angivne satser i systemet.</p> <p>Beregningen sker automatisk.</p>	<p>Vi har forespurgt ledelsen, om der er implementeret automatisk kontrol af, at satser angivet i systemet anvendes.</p> <p>Vi har påset, at der ved indberetning af satsafhængige ydelser benyttes de angivne satser i systemet, samt at beregningen sker automatisk.</p>	<p>Vi har ikke ved vores test konstateret væsentlige afvigelser.</p>
7	<p>Vedligeholdelse af satser og systemparametre sker på basis af modtaget anmodning om ændringer fra UDK, eller ved officielt udmeldte ændringer fra lovgivende myndigheder.</p> <p>Satserne bliver årligt lagt ind i systemet og rettet ved udløbet af deres validitetsperiode. Det er udelukkende EG, der kan rette disse satser.</p>	<p>Vi har forespurgt ledelsen, om der er etableret procedurer vedrørende vedligeholdelse af satser og systemparametre.</p> <p>Vi har gennemgået og påset, at vedligeholdelse af satser og systemparametre sker på basis af modtaget anmodning om ændringer fra UDK, eller ved officielt udmeldte ændringer fra lovgivende myndigheder.</p>	<p>Vi har ikke ved vores test konstateret væsentlige afvigelser.</p>
8	<p>Ved ændringer af satser og systemparametre bliver der i testmiljøet foretaget en systemtest til verificering</p>	<p>Vi har forespurgt ledelsen om der er implementeret procedurer vedrørende overførsler af ændrede satser til produktion.</p>	<p>Vi har ikke ved vores test konstateret væsentlige afvigelser.</p>

Nr.	EG's kontrolaktivitet	PwC's udførte test	Resultat af PwC's test
	af, at ændringerne er gennemført korrekt, inden de overføres til produktion.	Vi har gennemgået og påset, at EG verificerer, at ændringer af satser og parametre er gennemført korrekt, inden de overføres til produktion.	
9	Ved ændringer af satser og parametre verificeres det af UDK, ved formel godkendelse, at ændringerne er gennemført korrekt, inden de overføres til produktionen.	Vi har forespurgt ledelsen, om der er etableret procedurer vedrørende godkendelse af ændringer til satser og systemparametre.	Vi har ikke ved vores test konstateret væsentlige afvigelser.
<b>Kontrolmål:</b> <i>Alle formuesager beregnes korrekt på baggrund af formueoplysninger.</i>			
10	<p>Der foretages automatisk beregning af formue ud fra de indlæste værdier fra SKAT og de manuelt inddaterede værdier. Manuelt inddaterede værdier kan vedrøre oplysninger fra Skifteretten.</p> <p>Ved overførsel af oplysninger er der ingen krav om at der skal være en værdi forskellig fra nul. Der angives automatisk hvilket skatteår oplysningerne er hentet fra.</p> <p>Hvis de indlæste oplysninger overskrives dannes automatisk ny beregning i systemet.</p>	<p>Vi har forespurgt ledelsen, om der er etableret procedurer vedrørende korrekt beregning af formueoplysninger baseret på de modtagne og inddaterede oplysninger.</p> <p>Vi har gennemgået og påset, at formueoplysninger beregnes korrekt ud fra de indlæste og inddaterede værdier.</p> <p>Vi har påset, at der dannes en ny beregning hvis overførte oplysninger overskrives.</p>	<p>Vi har ved vores gennemgang fået oplyst, at opslagsmuligheden p.t. ikke virker.</p> <p>Vi har ikke ved vores test konstateret øvrige væsentlige afvigelser.</p>
<b>Kontrolmål:</b> <i>Der kan kun udbetales til fuldmagtshaver ved gyldig fuldmagt.</i>			
11	<p>I sagsbehandlingen er indarbejdet krav om særlige dokumenter herunder fuldmagter. Hvis en sag ikke indeholder dokumenter og opfylder betingelserne for straksafklaring, så behandles sagen automatisk i systemet. Hvis der er vedhæftet et dokument til en sag, så kommer sagen altid ud til manuel behandling.</p> <p>Hvis sagen ændres og dette kræver yderligere dokumenter, så skal dette styres manuel ved anvendelse af arbejdspakker. De vedhæftede bilag fremgår alle under fanen 'bilag'</p>	<p>Vi har forespurgt ledelsen, om der for sager sikres at krævede dokumenter skal være til stede for at kunne gennemføre sagsbehandlingen.</p> <p>Vi har stikprøvevis påset, at sager automatisk standses, hvis et krævet dokument mangler i sagsbehandlingen ved oprettelse. Vi har påset, at sagsbehandlingen kan genoptages når dokumentet er modtaget.</p> <p>Der er ingen valideringer i systemet ud over sikring af, at et fuldmagtsdokument eller an-</p>	<p>Vi har ikke ved vores test konstateret væsentlige afvigelser.</p>

Nr.	EG's kontrolaktivitet	PwC's udførte test	Resultat af PwC's test
	<p>Fuldmagt er påkrævet, hvor tredjemand indgår i flowet. Det er ikke et krav at fuldmagten medsendes, men den skal kunne fremvises ved kontrol.</p>	<p>dre dokumenter er til stede. Der er ingen validering af selve indholdet af dokumentet, da det er en manuel handling at gennemgå det.</p>	
<p><b>Kontrolmål:</b>  <i>Alle relevante sager oprettes på baggrund af fuldstændige og nøjagtige data.</i></p>			
12	<p>Der foretages flere gange dagligt dataoverførsel mellem borger.dk/virk.dk og EG, hvor nye eller ændrede sager vedrørende Begravelseshjælp i borger.dk eller virk.dk bliver overført til en specifik database hos EG.</p> <p>EG overvåger dataoverførslerne, samt foretager behørig opfølgning på fejl eller mangler i dataoverførslerne. Aflevering af data fra Bedemandsservice skal følges op hos bedemændene i forhold til korrekt afsendelse af data.</p> <p>Det er herefter sagsbehandleren, som skal udsøge indkomne sager til behandling. De indkomne sager placeres automatisk i en arbejdsbakke i systemet.</p> <p>Sager, som opfylder krav for straksafklaring, håndteres automatisk af systemet. Straksafklarede sager håndteres af systembrugeren UDK_AUTOMATIK.</p> <p>Alle sager tildeles et entydigt sagsnummer.</p>	<p>Vi har forespurgt ledelsen, om der er implementeret procedurer vedrørende dataoverførsel mellem borger.dk/virk.dk og EG af nye eller ændrede Begravelseshjælpsager.</p> <p>Vi har påset, at der foretages dataoverførsler mellem borger.dk og EG af nye eller ændrede Begravelseshjælpsager.</p> <p>Vi har påset, at nye eller ændrede sager automatisk placeres i en arbejdsbakke, medmindre de er straksafklarede.</p> <p>Vi har stikprøvevist påset, at sager, der var straksafklaret, opfyldte betingelserne herfor, samt at sagerne var behandlet af systembrugeren UDK_AUTOMATIK.</p> <p>Brugeren UDK_AUTOMATIK bruges til normalt login. Kun systemadministrator kender password til brugeren. Såfremt brugeren blev anvendt til login, så vil det fremgå af kvartalsoversigterne.</p>	<p>Der er ingen overvågning af om brugeren UDK_AUTOMATIK anvendes til normalt login. Det fremgår af kvartalslisterne, men der bør foretage en mere aktiv opfølgning herpå, fx i form af advarsler hvis den anvendes til normalt login.</p> <p>Vi har ikke ved vores test konstateret øvrige væsentlige afvigelser.</p>
13	<p>Ved oprettelse af nye sager foretager EG Begravelseshjælp følgende automatiske kontroller:</p> <ol style="list-style-type: none"> <li>1. Er CPR-nummer gyldigt for afdøde og ansøger? (gælder ikke for dødfødte i relation til afdøde)</li> <li>2. Er CVR-nummer gyldigt for bedemand og/eller tredjepart?</li> <li>3. Er der en dødsdato for afdøde?</li> <li>4. Er der tro- og love-erklæring ved ansøgning via borger.dk eller virk.dk?</li> <li>5. Er ansøgningsdatoen valid?</li> </ol>	<p>Vi har forespurgt ledelsen, om der er implementeret automatiske kontroller ved oprettelse af nye sager.</p> <p>Vi har påset, at de beskrevne automatiske kontroller foretages ved oprettelse af nye sager.</p> <p>Ved angivelse af tredjemand er der ingen validering af inddateret CVR-nummer ved oprettelse. Dette valideres først ved udsendelse af breve.</p>	<p>Vi har ikke ved vores test konstateret væsentlige afvigelser.</p>

<i>Nr.</i>	<i>EG's kontrolaktivitet</i>	<i>PwC's udførte test</i>	<i>Resultat af PwC's test</i>
	<p>6. Er der valgt udbetalingsmodtager og -type? Endvidere er der følgende advarsler i EG Begravelses- hjælp, som sagsbehandleren kan vælge at følge:</p> <ol style="list-style-type: none"><li>1. Sagen findes allerede i systemet.</li></ol>		

## Proces Udbetaling ydelsesområde

Nr.	EG's kontrolaktivitet	PwC's udførte test	Resultat af PwC's test
<p><b>Kontrolmål:</b>  <i>Samtlige ydelser, der kan blive påvirket af en hændelse, bliver systemmæssigt genberegnet.</i></p>			
14	<p>Der kan foretages genberegninger af ydelser for de sager, hvor der er registreret ændringer, der har en betydning for beregningen, siden seneste beregning i systemet:</p> <ol style="list-style-type: none"> <li>1. Ændret formueoplysninger</li> <li>2. Acontoudbetaling.</li> </ol> <p>Journalen i systemet opdateres automatisk. I journalen vises den ændrede beregning. Når der ved lukning af en sag, sættes flueben i feltet 'der er modtaget skifteretsattest' og der klikkes på 'Udbetal beløb og afslut', foretages der automatisk restudbetaling..</p>	<p>Vi har forespurgt ledelsen, om der kan foretages genberegning af ydelser for de sager, hvor der er registreret ændringer, der har betydning for beregningen, siden seneste beregning i systemet.</p> <p>Vi har stikprøvevis påset, at der kan foretages genberegning af ydelser i de sager, hvor der er registreret ændringer, der har betydning for beregningen, siden seneste beregning i systemet.</p> <p>Vi har stikprøvevist påset, at den ændrede beregning registreres i journalen.</p>	<p>Vi har ikke ved vores test konstateret væsentlige afvigelser.</p>
<p><b>Kontrolmål:</b>  <i>Samtlige ydelser, der bliver genberegnet medfører automatisk en modregnings-, opkrævningssag eller ekstra udbetaling.</i></p>			
15	<p>Genberegnete ydelser medfører automatisk ekstra udbetaling og modregning for ansøger ved førstkomende udbetaling. Sagsbehandleren kan ikke manuelt fravælge at anvende automatisk beregnet modregning på den enkelte sag.</p>	<p>Vi har forespurgt ledelsen, om der er implementeret automatiske kontroller, der sikrer, at genberegnete ydelser medfører automatisk modregning eller ekstra udbetaling for ansøgeren ved først kommende udbetaling.</p> <p>Vi har påset, at genberegnete ydelser modregnes automatisk eller medtages som ekstra udbetaling.</p> <p>De ydelser som genberegnes fremgår af listen 'Manuelt omgjorte sager', såfremt sagen er afsluttet manuelt.</p>	<p>Vi har ikke ved vores test konstateret væsentlige afvigelser.</p>

## Proces Udbetaling – håndter udbetalinger

Nr.	EG's kontrolaktivitet	PwC's udførte test	Resultat af PwC's test
<p><b>Kontrolmål:</b>  <i>Alle relevante sager er overført fra fagsystem og udbetales med korrekt beløb til korrekt modtager.</i></p>			
16	<p>Der kan foretages automatiske beregning af sager i EG Begravelseshjælp, når sager med ændringer siden seneste behandles igen. Dette gælder indtil sagen er afsluttet.</p> <p>Genberegning logges. Alle genberegnete sager fremgår af listen 'Manuelt omgjorte sager', såfremt de afsluttes manuelt.</p>	<p>Vi har forespurgt ledelsen, om der er implementeret procedurer vedrørende beregning, hvor der behandles ændringer siden sidste kørsel.</p> <p>Vi har stikprøvevis gennemgået og påset, at der kan foretages genberegning i sager, hvor der har været ændringer samt at genberegning logges og fremgår af listen 'Manuelt omgjorte sager', såfremt der er tale om manuelt afsluttede sager.</p>	<p>Vi har ikke ved vores test konstateret væsentlige afvigelser.</p>
17	<p>EG Begravelseshjælp genererer en liste med bevilliget støtte til de valgte modtagere. Listen lagres i doc2archive.</p> <p>Bevilliget støtte overføres til NF Udbetaling. I NF Udbetaling er der mulighed for at godkende eller afvise betalinger.</p> <p>Betalinger over maksimumbeløbet for begravelseshjælp advares der om automatisk i NF Udbetaling. Disse skal manuelt følges op og godkendes eller afvises af UDK.</p> <p>Såfremt et beløb er negativt –fx pga. en omgjort sag – vil beløbet ikke blive overført til NF Udbetaling, da NF Udbetaling ikke kan modtage negative beløb</p> <p>Der foretages afstemning mellem:</p> <ol style="list-style-type: none"> <li>1. Afsluttede sager (EG Begravelseshjælp)</li> <li>2. Dokumenterede udbetalinger (NF Udbetaling)</li> <li>3. Bekræftede udbetalinger (KMD KFS)</li> </ol> <p>EG har etableret overvågningsprocedurer og kontroller af ovenstående grænseflader. Der sendes advisering pr. mail ved afvigelser i afstemningen.</p> <p>Det er UDK's ansvar at overføre udbetalingerne til modtagerne.</p>	<p>Vi har forespurgt ledelsen, om der automatisk genereres en liste med bevilliget støtte til modtagere, samt om denne arkiveres i EG doc2archive.</p> <p>Vi har stikprøvevis gennemgået og påset, at der automatisk genereres en liste med bevilliget støtte til modtagere, og at denne bliver arkiveret i EG doc2archive.</p> <p>Vi har stikprøvevist efterprøvet, at bevilliget begravelseshjælp overføres til NF Udbetaling. Vi har efterprøvet at beløb over maksimumbeløbet for begravelseshjælp spærres i NF Udbetaling samt at negative beløb ikke overføres til NF Udbetaling.</p> <p>Vi har efterprøvet den systemmæssige afstemning på tværs af systemer, og påset hvorvidt der er konstaterede afvigelser. Der er ikke konstateret afvigelser ved afstemningen.</p>	<p>Vi har ikke ved vores test konstateret væsentlige afvigelser.</p>

Nr.	EG's kontrolaktivitet	PwC's udførte test	Resultat af PwC's test
18	<p>Godkendte betalinger i NF Udbetaling overføres til KMD KFS dagligt i filerne G68 og G69 til den videre udbetaling og bogføring hos UDK.</p> <p>Der foretages afstemning mellem:</p> <ol style="list-style-type: none"> <li>1. Afsluttede sager (EG Begravelseshjælp)</li> <li>2. Dokumenterede udbetalinger (NF Udbetaling)</li> <li>3. Bekræftede udbetalinger (KMD KFS)</li> </ol> <p>EG har etableret overvågningsprocedurer og kontroller af ovenstående grænseflader. Der sendes advisering pr. mail ved afvigelser i afstemningen.</p> <p>Der er logning på at filerne G68 og G69 dannes og afhentes på daglig basis.</p> <p>Det er UDK's ansvar at overføre udbetalingerne til modtagerne.</p>	<p>Vi har forespurgt ledelsen, om der automatisk genereres en liste med bevilliget støtte til udbetaling (G68 / G69).</p> <p>Vi har stikprøvevis gennemgået og påset, at listerne G68 og G69 dannes fuldstændigt og nøjagtigt.</p> <p>Vi har stikprøvevist efterprøvet, at der dagligt modtages logs på dannelse og overførsel af filerne G68 og G69. Vi har påset, at logs både omfatter gennemførte og fejlede overførsler.</p>	<p>Vi har ikke ved vores test konstateret væsentlige afvigelser.</p>
<p><b>Kontrolmål:</b>  <i>Alle straksudbetalinger bliver modregnet i den efterfølgende udbetalingskørsel.</i></p>			
19	<p>Alle straksudbetalinger (straksbehandlede sager) oprettes og registreres i EG Begravelseshjælp og overføres online til NF Udbetaling.</p> <p>Disse betalinger vedrører straksafklarede sager, som afsluttes automatisk.</p>	<p>Vi har forespurgt ledelsen om der foretages online overførsel af straksudbetalinger til NF Udbetaling.</p> <p>Vi har påset, at EG Begravelseshjælp foretager automatisk lukning af straksafklarede sager.</p>	<p>Vi har ikke ved vores test konstateret væsentlige afvigelser.</p>
20	<p>Ved oprettelse af acontoudbetalinger i EG Begravelseshjælp er der følgende automatiske valideringer:</p> <ol style="list-style-type: none"> <li>1. Der kan kun registreres en acontoudbetaling ad gangen.</li> </ol> <p>Der er ingen validering på beløbets størrelse, da det manuelt inddateres. Ved angivelse af acontoudbetaling vises den samlede beregnede begravelseshjælp i samme billede.</p>	<p>Vi har forespurgt ledelsen, om der er implementeret valideringskontroller ved oprettelsen af straksudbetalinger i EG Begravelseshjælp.</p> <p>Vi har påset, at de opsatte valideringskontroller er effektive.</p>	<p>Der er ingen validering på størrelsen af de indtastede acontobeløb.</p> <p>Vi har ikke ved vores test konstateret øvrige væsentlige afvigelser.</p>

Nr.	EG's kontrolaktivitet	PwC's udførte test	Resultat af PwC's test
21	Alle acontoudbetalinger, som udbetales via NF Udbetaling, modregnes automatisk i den efterfølgende udbetaling af begravelseshjælp.	Vi har forespurgt ledelsen, om der er etableret procedurer for medregning i forbindelse med straksudbetalinger.  Vi har påset, at der ved straksudbetalinger foretages automatisk modregning i den efterfølgende udbetaling i EG Begravelseshjælp.	Vi har ikke ved vores test konstateret væsentlige afvigelser.
22	I forbindelse med acontoudbetalinger er der ingen rapport i systemet, der viser alle acontoudbetalinger og størrelsen af disse.  Det er UDK's ansvar at foretage opfølgning på acontoudbetalinger.	Vi har forespurgt ledelsen, om alle registrerede straksudbetalinger dokumenteres i rapporter.	Der er ingen rapporter i systemet til opfølgning på foretagne acontoudbetalinger og størrelsen af disse.  Vi har ikke ved vores test konstateret øvrige væsentlige afvigelser.
<b>Kontrolmål:</b> <i>Sagsbehandlere adviseres om gamle ikke-udlignede acontoudbetalinger.</i>			
23	Der er ingen automatisk advisering til sagsbehandlere om ikke-udlignede acontoudbetalinger i systemer. Dvs. i tilfælde hvor det endeligt beregnede tilskud er mindre end acontoudbetalingen.  Der kan følges op på sager ved anvendelse af de opfølgningslister som er tilgængelig i systemet: <ul style="list-style-type: none"> <li>• Dødfødte børn</li> <li>• Manuelt oprettede sager</li> <li>• Manuelt omgjorte sager som har indvirkning på beløb</li> <li>• Udbetaling af fripolicebeløb.</li> </ul>	Vi har forespurgt ledelsen, om ikke-udlignede acontoudbetalinger automatisk adviseres eller dokumenteres i rapporter.  Vi har stikprøvevist påset, at de opsatte opfølgningslister danner de rette opgørelser, som kan bruges til opfølgning.	Der er ingen automatisk advisering eller rapporter i systemet til opfølgning på ikke-udlignede acontoudbetalinger.  Vi har ikke ved vores test konstateret øvrige væsentlige afvigelser.
<b>Kontrolmål:</b> <i>Samtlige ydelser, der bliver genberegnet, medfører automatisk en opkrævningssag eller ekstra udbetaling.</i>			
24	Der foretages automatiske beregning af sager i EG Begravelseshjælp, når sager med ændringer siden seneste behandles igen. Dette gælder indtil sagen er afsluttet.  Systemet beregner automatisk den resterende udbetaling. Dette vil generere den resterende udbetaling.	Vi har forespurgt ledelsen, om der er implementeret procedurer vedrørende beregning, hvor der behandles ændringer siden sidste kørsel.  Vi har stikprøvevis gennemgået og påset, at der foretages genberegning på sager, hvor der har været ændringer.	Vi har ikke ved vores test konstateret væsentlige afvigelser.





## Begravelseshjælp – Grænseflader

Nr.	EG's kontrolaktivitet	PwC's udførte test	Resultat af PwC's test
<p><b>Kontrolmål:</b>            For systemer, der anvendes i forbindelse med tilkendelse og udbetaling af ydelser, er der etableret procedurer, der sikrer fuldstændige og opdaterede dataoverførsler.</p>			
25	<p>Der er i samarbejde med UDK udarbejdet en afstemningsmodel for dataoverførsler vedrørende tilkendelse og udbetaling af Begravelseshjælpsydelser. Der foretages afstemning mellem:</p> <ol style="list-style-type: none"> <li>1. Afsluttede sager (EG Begravelseshjælp)</li> <li>2. Dokumenterede udbetalinger (NF Udbetaling)</li> <li>3. Bekræftede udbetalinger (KMD KFS)</li> </ol> <p>EG har etableret overvågningsprocedurer og kontroller af ovenstående grænseflader. Der sendes advisering pr. mail ved afvigelser i afstemningen.</p>	<p>Vi har forespurgt ledelsen, om der er udarbejdet en afstemningsmodel for dataoverførsler vedrørende tilkendelse og udbetaling af ydelser.</p> <p>Vi har påset, at EG modtager beskeder om overførsler af udbetalingsfiler samt at der foretages opfølgning herpå.</p>	<p>Vi har ikke ved vores test konstateret væsentlige afvigelser.</p>

## Begravelseshjælp – Brugeradministration og rollevedligeholdelse

Nr.	EG's kontrolaktivitet	PwC's udførte test	Resultat af PwC's test
<p><b>Kontrolmål:</b> Opbygning af rolleprofilerne sikrer, at der kan etableres fornøden funktionsadskillelse.</p>			
26	<p>Opbygningen af rolleprofiler er foretaget med henblik på, at der kan oprettes brugerprofiler, der efterlever den fornødne funktionsadskillelse.</p> <p>Der er foretaget en individuel vurdering af, hvad der anses som behørig funktionsadskillelse ved opbygningen af rolleprofilerne for hver applikation.</p>	<p>Vi har forespurgt ledelsen, om rolleprofilerne er udarbejdet med henblik på, at der kan oprettes brugerprofiler med fornøden funktionsadskillelse.</p> <p>Vi har stikprøvevist gennemgået og påset, at rolleprofilerne efterlever de af UDK fremsendte krav om funktionsadskillelse.</p>	<p>Vi har ikke ved vores test konstateret væsentlige afvigelser.</p>
27	<p>EG har gennemgået UDK's krav til fornøden funktionsadskillelse og har sikret sig, at rolleprofilerne efterlever UDK's krav til funktionsadskillelse.</p>	<p>Vi har forespurgt ledelsen, om man har gennemgået UDK's krav om funktionsadskillelse i forhold til at sikre sig, at man efterlever kravene.</p> <p>Vi har stikprøvevist påset, at der foretages vurderinger og opfølgning på udvalgte rolleprofiler.</p> <p>Vi har påset, at ændringsanmodninger til roller er behørigt godkendt.</p>	<p>Vi har ikke ved vores test konstateret væsentlige afvigelser.</p>
<p><b>Kontrolmål:</b> Der foreligger en opdateret oversigt over konfliktende rolleprofiler.</p>			
28	<p>Ingen kontrol.</p> <p>Der er ikke udarbejdet en specifik oversigt med konfliktende rolleprofiler, da det ikke var en del af den as-is-løsning, som EG havde ved overdragelsen til UDK. Det er UDK's ansvar at udarbejde denne oversigt.</p>	<p>N/A</p>	<p>N/A</p>

Nr.	EG's kontrolaktivitet	PwC's udførte test	Resultat af PwC's test
<b>Kontrolmål:</b> <i>Samtlige tildelte kritiske adgangstildelinger bliver overvåget, fx systemprogrammørens indgriben i produktionsdata.</i>			
29	<p>I processen for at få adgang til EG-medarbejdere og -konsulenter til UDK's produktionsdata skal der, ud over lederens godkendelse, indhentes en godkendelse hos UDK.</p> <p>Der må ikke gives adgang til brugerne før denne godkendelse er givet, og al adgang skal være givet med en passende tidsafgrænsning.</p> <p>Der sendes kvartalsrapportering til UDK med oversigter over hvem der har logget ind til systemet.</p>	<p>Vi har forespurgt ledelsen, om der er implementeret en kontrol for central godkendelse af EG-medarbejdere og -konsulenter for at få adgang til UDK's produktionsdata.</p> <p>Vi har stikprøvevist gennemgået og påset, at der bliver indhentet en godkendelse inden adgang tildeles for EG's personlige brugere.</p> <p>Vi har stikprøvevist efterprøvet oversigterne med logins.</p>	<p>Vi har ikke ved vores test konstateret væsentlige afvigelser.</p>
30	<p>Der bliver halvårligt foretaget en manuel gennemgang af alle EG-brugere, som har adgang til UDK's produktionsdata. Denne gennemgang omfatter en aktiv opfølgning på, at alle brugere med adgang fortsat har et godkendt behov hertil.</p> <p>P.t. varetager UDK opfølgningen herpå.</p> <p>EG har kun adgang til systemet via personlige brugere.</p> <p>Adgange til systemet håndteres af UDK.</p>	<p>Vi har forespurgt ledelsen, om der er implementeret en halvårlig gennemgang af alle EG-brugere, som har adgang til UDK's produktionsdata, herunder en vurdering af hvorvidt tildelte rettigheder fortsat er nødvendige.</p> <p>Vi har stikprøvevist gennemgået og påset, at der er foretaget en gennemgang af alle brugere, herunder at man har forholdt sig kritisk til tildelte rettigheder.</p> <p>Vi har forespurgt til kontrol og opfølgning på fællesbrugeren hos EG. Fællesbrugeren er nedlagt, og ifølge det oplyste har EG kun adgang via personlige brugere, som UDK tildele ved behov. Tildelingen sker med tidsbegrænsning.</p>	<p>Vi har ikke ved vores test konstateret væsentlige afvigelser.</p>
31	<p>I NF Udbetaling er der defineret tre adgangsniveauer:</p> <ul style="list-style-type: none"> <li>• Administrator</li> <li>• Sagsbehandler</li> <li>• Læseadgang.</li> </ul> <p>Adgange til at godkende udbetalinger er afgrænset ud fra det afsendende system.</p> <p>UDK opretter/vedligeholder egne brugere i dette system.</p>	<p>Vi har forespurgt ledelsen, om der er implementeret en kontrol for central godkendelse for EG-medarbejdere og -konsulenter for at få adgang til UDK's produktionsdata. Ifølge det oplyste er der ingen brugere specifikt oprettet mod NF Udbetaling.</p> <p>Vi har gennemgået opsætning af adgangsniveauer i NF Udbetaling.</p>	<p>Vi har ikke ved vores test konstateret væsentlige afvigelser.</p>

Nr.	EG's kontrolaktivitet	PwC's udførte test	Resultat af PwC's test
	Der er kvartalsrapportering på brugere, der har logget ind i NF Udbetalinger.		
<b>Kontrolmål:</b> <i>Der foreligger tilgængelige, valide og fuldstændige beskrivelser af rolleprofilerne.</i>			
32	EG har udarbejdet en fuldstændig og valid beskrivelse af alle rolleprofiler, som er anvendelige for UDK's medarbejdere for systemerne, der er omfattet af denne erklæring. Denne liste er tilgængelig for UDK.	Vi har forespurgt ledelsen, om der er udarbejdet en fuldstændig liste over rolleprofiler med valid beskrivelse. Vi har stikprøvevis gennemgået og påset, at rolleprofilerne i systemerne er behørigt medtaget og beskrevet i listen over rolleprofiler.	Vi har ikke ved vores test konstateret væsentlige afvigelser.
33	EG opdaterer beskrivelsen af rolleprofilerne ved ændringer til rolleprofiler. Dette vil være omfattet som et standardelement i ændringsanmodningsprocesserne.	Vi har forespurgt ledelsen, om der er implementeret en procedure for opdatering af beskrivelserne ved ændringer til rolleprofilerne. Vi har stikprøvevist gennemgået og påset ændringsanmodningerne for at sikre, at der er sket en opdatering af beskrivelsen af rolleprofilerne, hvis disse er blevet ændret.	Vi har ikke ved vores test konstateret væsentlige afvigelser.
<b>Kontrolmål:</b> <i>Samtlige rolleprofiler og al rolleprofildokumentation vedligeholdes løbende og ændringer dokumenteres.</i>			
34	Der er kun ændringer til rolleprofiler ved indstilling herom fra UDK, og ændringer vil følge standardændringsanmodningsprocessen. EG's ændringsanmodningsproces foreskriver, at alle ændringer bliver kommunikeret til UDK via servicemeddelelser.	Vi har forespurgt ledelsen om der er implementeret en procedure, der sikrer, at der kun må foretages ændringer til rolleprofilerne ved indstilling fra UDK. Vi har stikprøvevist gennemgået og påset ændringsanmodningerne for at sikre, at eventuelle ændringer til rolleprofilerne efterfølgende er blevet kommunikeret til UDK, via servicemeddelelser	Vi har ikke ved vores test konstateret væsentlige afvigelser.

## Begravelseshjælp – KMD KMF

Nr.	EG's kontrolaktivitet	PwC's udførte test	Resultat af PwC's test
<p><b>Kontrolmål:</b>  <i>Alle refusionsnøgler, der skal anvendes i uddata til KMD KMF, er korrekte og opdaterede i henhold til lovgivning, herunder at der findes processer hos EG, der sikrer, at ændringer i nøglerne identificeres og behandles.</i></p>			
35	<p>Vedligeholdelse af refusionsnøgler i forhold til Begravelseshjælpsager sker i EG Begravelseshjælp.</p> <p>Vedligeholdelse af refusionsnøgler i EG Begravelseshjælp sker ved officielt udmeldte ændringer fra lovgivende myndigheder.</p> <p>EG har ansvaret for løbende overvågning af ændringer og dialog med de lovgivende myndigheder om ændringer til lovgivningen på Begravelseshjælpsområdet.</p> <p>Ændringer gennemføres kun efter aftale med UDK.</p>	<p>Vi har forespurgt ledelsen, om der er etableret en procedure til overvågning af ændringer i lovgivningen på Begravelseshjælpsområdet i forhold til bl.a. at identificere behov for ændringer til refusionsnøgler i KMD KMF.</p>	<p>Vi har ikke ved vores test konstateret væsentlige afvigelser.</p>
36	<p>Al vedligeholdelse af refusionsnøgler fra KMD KMF bliver håndteret som en systemudvikling. Der vil i testmiljøet blive foretaget systemtest til verificering af, at ændringerne er gennemført korrekt, inden de overføres til produktionen.</p>	<p>Vi har forespurgt ledelsen, om der er etableret en procedure for vedligeholdelse af refusionsnøgler fra KMD KMF.</p> <p>Vi har gennemgået processen for håndtering af ændringsanmodninger.</p>	<p>Vi har ikke ved vores test konstateret væsentlige afvigelser.</p>
<p><b>Kontrolmål:</b>  <i>Alle opkrævninger vedrørende betalte ydelser sker til den korrekte kommune via kode/navn.</i></p>			
37	<p>I KMD KMF anvendes der en unik og entydig identifikationsnøgle for hver enkelt kommune opdelt på:</p> <ol style="list-style-type: none"> <li>1. Fagsystem</li> <li>2. Ydelse</li> </ol> <p>Uddata fra EG Begravelseshjælp indeholder disse oplysninger som indlæses i KMF af UDK.</p>	<p>Vi har forespurgt ledelsen, om der er etableret en unik og entydig identifikationsnøgle for hver kommune i uddata til KMD KMF.</p> <p>Vi har stikprøvevist påset, at der anvendes en unik og entydig identifikationsnøgle for hver enkel kommune til brug for uddata til KMD KMF som anvendes ved udbetalinger.</p>	<p>Vi har ikke ved vores test konstateret væsentlige afvigelser.</p>

Nr.	EG's kontrolaktivitet	PwC's udførte test	Resultat af PwC's test
38	<p>Ved overførslen af transaktioner fra EG Begravelseshjælp bliver der automatisk foretaget en kontrol af, om den anvendte kommuneidentifikationsnøgle pr. transaktion er valid.</p> <p>EG foretager rettidig opfølgning og udbedring af alle afviste transaktioner.</p>	<p>Vi har forespurgt ledelsen, om der er implementeret en automatisk valideringskontrol af den anvendte kommuneidentifikationsnøgle per transaktion.</p> <p>Vi har stikprøvevist påset, at der modtages log, og ikke-valide kommuneidentifikationsnøgler bliver afvist ved indlæsning i KMD KMF.</p>	<p>Vi har ikke ved vores test konstateret væsentlige afvigelser.</p>
<p><b>Kontrolmål:</b>  <i>Der kan genereres fuldstændige og nøjagtige udtræk af samtlige udbetalinger, fordelt på de enkelte kommuner på de enkelte ydelsestyper med mulighed for datoafgrænsning.</i></p>			
39	<p>Der foretages månedlige overførsler af transaktioner fra EG Begravelseshjælp til KMD KMF, hvor transaktionerne er på ydelsestypeniveau.</p> <p>Alle fejl eller mangler i data ved overførslen fra EG Begravelseshjælp til KMD KMF udbedres af EG.</p> <p>Overførslen sker via månedlige lister for G68 og G69.</p>	<p>Vi har forespurgt ledelsen, om der foretages månedlige overførsler af transaktioner til KMD KMF.</p> <p>Vi har stikprøvevist gennemgået og påset, at der foretages en månedlig overførsel af transaktioner via filerne G68 og G69.</p>	<p>Vi har ikke ved vores test konstateret væsentlige afvigelser.</p>

## 4.4

## Begravelseshjælp – Forhold på tværs af identificerede processer

Nr.	EG's kontrolaktivitet	PwC's udførte test	Resultat af PwC's test
<p><b>Kontrolmål:</b> Opsætning af systemerne sikrer entydigt transaktions- og kontrolspor også mellem systemerne.</p>			
40	<p>EG's systemer anvender CPR-nummer som primær nøgle, det sikrer et ensartet og entydigt transaktions- og kontrolspor på tværs af systemerne. Det omfatter følgende systemer:</p> <ol style="list-style-type: none"> <li>1. EG Begravelseshjælp</li> <li>2. NF Udbetaling.</li> </ol>	<p>Vi har forespurgt ledelsen, om der er implementeret et entydigt transaktions- og kontrolspor på tværs af systemerne.</p> <p>Vi har stikprøvevist påset, at CPR-nummer anvendes som primær nøgle.</p>	<p>Vi har ikke ved vores test konstateret væsentlige afvigelser.</p>
41	<p>For uddata til KMD KMF anvendes kommune ID, ydelsestyper, og periode som nøglen, der sikrer et ensartet og entydigt transaktions- og kontrolspor.</p> <p>Det er muligt at følge en transaktion i uddata til KMD KMF tilbage til de CPR-numre og udbetalinger, som transaktionen vedrører i EG Begravelseshjælp.</p>	<p>Vi har forespurgt ledelsen, om der er implementeret et entydigt transaktions- og kontrolspor for uddata til KMD KMF.</p> <p>Vi har stikprøvevist påset, at der anvendes et entydigt transaktions- og kontrolspor for uddata til KMD KMF.</p>	<p>Vi har ikke ved vores test konstateret væsentlige afvigelser.</p>
<p><b>Kontrolmål:</b> Der foreligger opdaterede systembeskrivelser.</p>			
42	<p>I forbindelse med systemrettelser sikrer procedurerne hos EG, at der foretages opdatering af systembeskrivelserne i form af kravspecifikationer og tilhørende løsningsbeskrivelser.</p>	<p>Vi har forespurgt ledelsen, om der er etableret procedurer for opdatering af systembeskrivelserne i form af kravspecifikationer og tilhørende løsningsbeskrivelser.</p> <p>Vi har stikprøvevis gennemgået og påset, at der ved systemrettelser foretages opdatering af systembeskrivelserne i form af kravspecifikationer og tilhørende løsningsbeskrivelser.</p>	<p>Vi har ikke ved vores test konstateret væsentlige afvigelser.</p>
43	<p>Brugervejledninger bliver opdateret ved alle funktionsrettelser som en del af ændringsprocessen. Dokumentation omfatter:</p> <ul style="list-style-type: none"> <li>• Onlinehjælp.</li> </ul>	<p>Vi har forespurgt ledelsen, om der er etableret procedurer for vedligeholdelse af brugervejledninger.</p> <p>Vi har stikprøvevis påset, at der findes onlinehjælp i systemet.</p>	<p>Vi har ikke ved vores test konstateret væsentlige afvigelser.</p>



<i>Nr.</i>	<i>EG's kontrolaktivitet</i>	<i>PwC's udførte test</i>	<i>Resultat af PwC's test</i>
	Det er UDK's ansvar at vedligeholde brugervejledninger.		